

1. Voraussetzungen

Um den Gastzugang der Universität Hamburg über das WLAN mit der SSID „GUEST“ nutzen zu können, müssen Sie einige Einstellungen an Ihrem Computer vornehmen.

- Der Rechner muss für die **automatische Konfiguration der Verbindungsparameter per DHCP** konfiguriert sein. Dies entspricht auf den meisten Systemen der Standardeinstellung. Sollte es notwendig sein diese Einstellungen zu prüfen oder zu ändern folgen Sie bitte den Kurzbeschreibungen am Ende dieser Anleitung.
- Damit der Zugriff auf Internetseiten über den Gastzugang funktioniert, muss der direkte Zugriff auf das Internet eingestellt sein, d. h. es darf **kein Proxy-Server** verwendet werden. Ebenso ist die automatische Konfiguration des Proxy-Servers zu deaktivieren. Am Ende dieser Anleitung wird kurz beschrieben, wie Sie diese Einstellungen auf ausgewählten Systemen durchführen können.

2. Anmelden

Um den **Zugang für Gäste der UHH über die SSID „GUEST“** nutzen zu können, ist es erforderlich, Ihr Notebook mit diesem WLAN zu verbinden. Hierfür wählen Sie bitte dieses WLAN aus der Liste der verfügbaren Funknetzwerke aus und aktivieren die Verbindung.

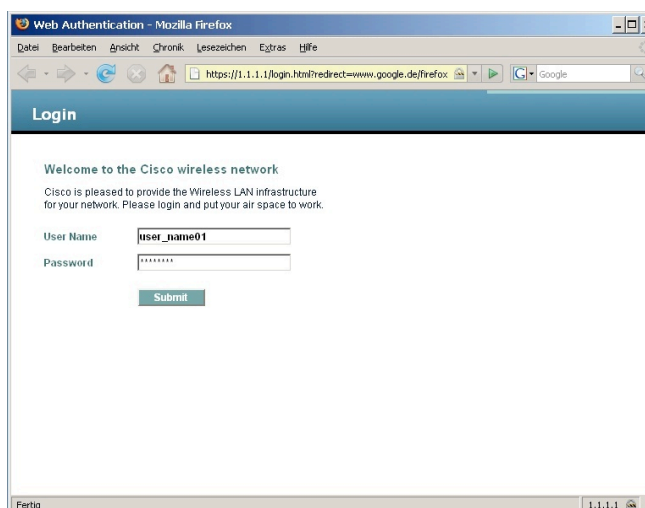


Abb. 1: Anmeldung an das GUEST WLAN der UHH

Nach dem Start eines Internetbrowsers und dem Aufruf einer beliebigen Internetseite werden Sie auf die GUEST-Login-Seite weitergeleitet (Abb. 1). Nach der erfolgreichen Anmeldung können Sie beliebige Seiten im Internet aufrufen. **Es werden die Protokolle ssh, http und https unterstützt.**

3. Automatische Trennung

Die Verbindung zum Funknetz **GUEST** wird automatisch nach 120 Minuten getrennt, dabei ist es unerheblich ob die Verbindung verwendet wurde oder ob Inaktivität herrschte. Möchten Sie die Verbindung länger als 120 Minuten nutzen, müssen Sie sich nach dieser Zeitspanne erneut anmelden.

Das Verhalten nach der automatischen Trennung unterscheidet sich zwischen Microsoft Windows und MacOS-X. Sobald Sie nach der automatischen Trennung unter Microsoft Windows erneut versuchen, eine Internetseite aufzurufen, werden Sie automatisch auf die Anmeldeseite weitergeleitet. Nach erneuter Eingabe der Kennung und des Passwortes haben Sie wieder Zugriff auf das Internet.

Unter MacOS-X wird die Anmeldeseite nicht selbständig erneut aufgerufen. Sollte die Verbindung unter MacOS-X automatisch deaktiviert worden sein, müssen Sie die AirPort-Schnittstelle einmal deaktivieren und gleich wieder aktivieren. Anschließend können Sie sich erneut anmelden (s. o.).

4. Abmelden

Als Nutzer einer Gastkennung haben Sie die Möglichkeit, die Verbindung vor Ablauf der automatischen Trennung zu beenden. Zur Abmeldung muss die URL `https://1.1.1.1/logout.html` aufgerufen werden. Nachdem die Trennung der Verbindung durch die Auswahl des Buttons „Logout“ gewählt wurde (Abb. 2a), erscheint die Bestätigung der erfolgreichen Trennung der Verbindung (Abb. 2b).

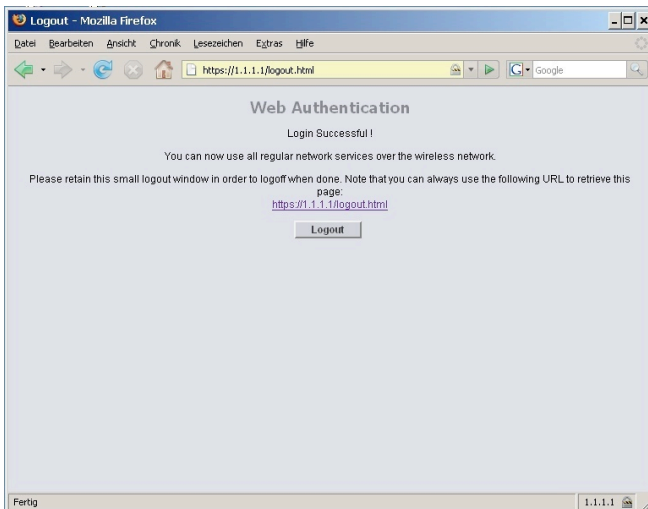


Abb. 2a: Trennen der Verbindung

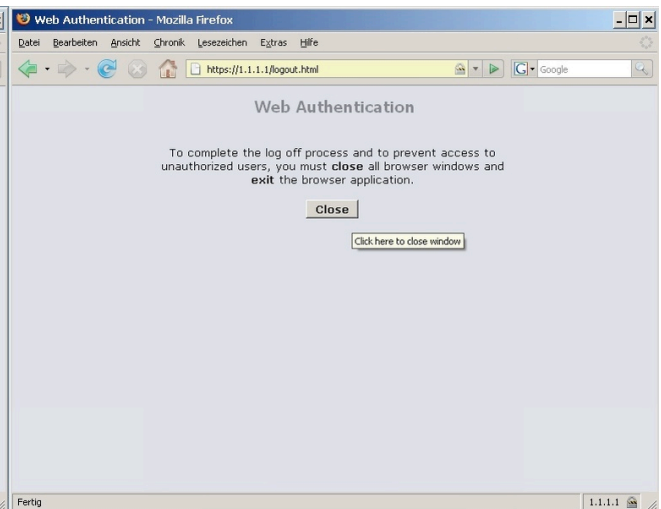


Abb. 2b: Bestätigung der Abmeldung

5. Kurzanleitungen für Microsoft Windows

a) DHCP Konfiguration

- Starten Sie ⇒ Start ⇒ Systemsteuerung ⇒ Netzwerkverbindungen.
- Wählen Sie bitte aus den gezeigten Verbindungen die von Ihnen verwendete mit einem „Rechtsklick“ aus und öffnen den Eigenschaften-Dialog (Abb. 3).

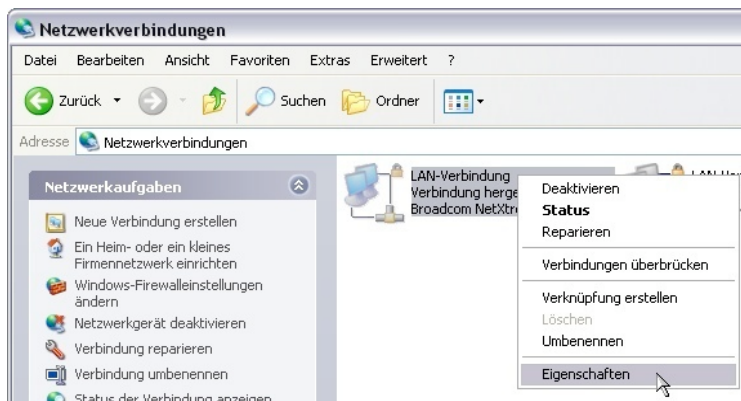


Abb. 3: Öffnen der Eigenschaften der Netzwerkverbindung

- Wählen Sie bitte das Element „Internetprotokoll (TCP/IP)“ und öffnen Sie den zugehörigen Eigenschaften-Dialog (Abb. 4a).
- Hier wählen Sie bitte die Punkte „IP-Adresse automatisch beziehen“ und „DNS-Serveradresse automatisch beziehen“ und bestätigen die Einstellungen mit „OK“ (Abb. 4b).



Abb. 4a: TCP/IP-Eigenschaften

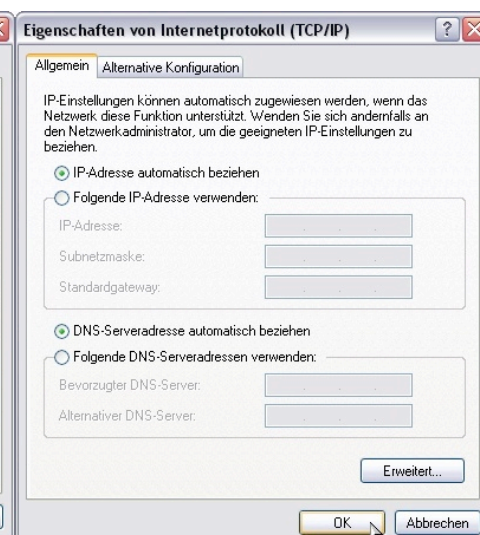


Abb. 4b: Auswahl der automatischen Konfiguration

b) Proxy-Server Konfiguration - Internet Explorer 7.0

- Starten Sie den Internet Explorer.
- Wählen Sie den Menüpunkt ⇒ Extras ⇒ Internetoptionen ⇒ Verbindungen ⇒ LAN-Einstellungen (Abb. 5).



Abb. 5a: ⇒ Extras ⇒ Internetoptionen

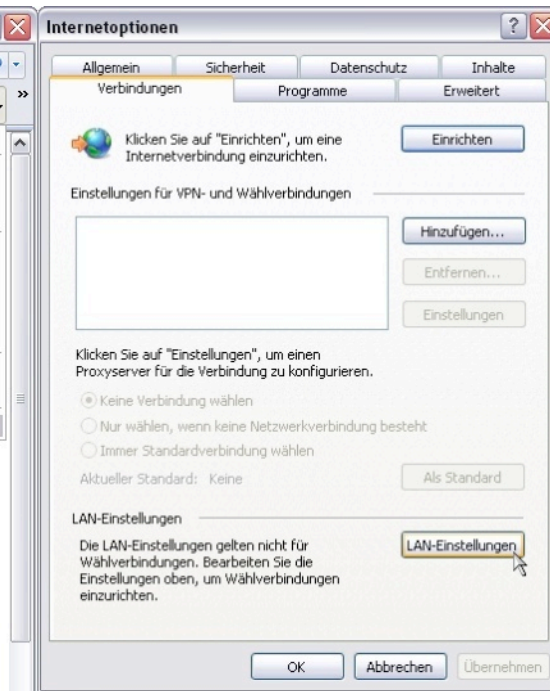


Abb. 5b: ⇒ Verbindungen ⇒ LAN-Einstellungen

- Im Bereich „Automatische Konfiguration“ entfernen Sie bitte sämtliche vorhandenen Haken (Abb. 6) und bestätigen mit „OK“.



Abb. 6: Direkte Verbindung zum Internet

c) Proxy-Server Konfiguration – Firefox

- Starten Sie Firefox.
- Wählen Sie: ⇒ Extras ⇒ Einstellungen... ⇒ Erweitert ⇒ Netzwerk ⇒ Einstellungen... (Abb. 7).

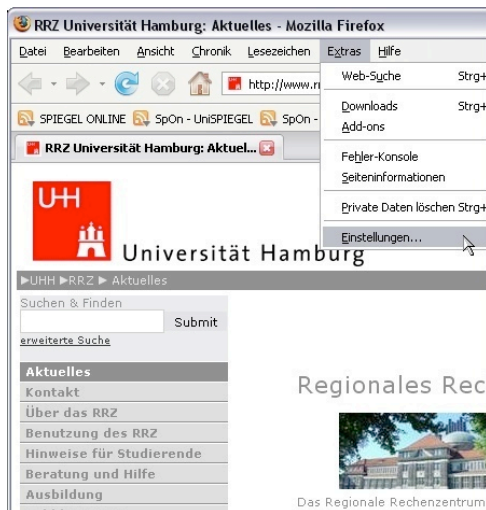


Abb. 7a: ⇒ Extras ⇒ Einstellungen...

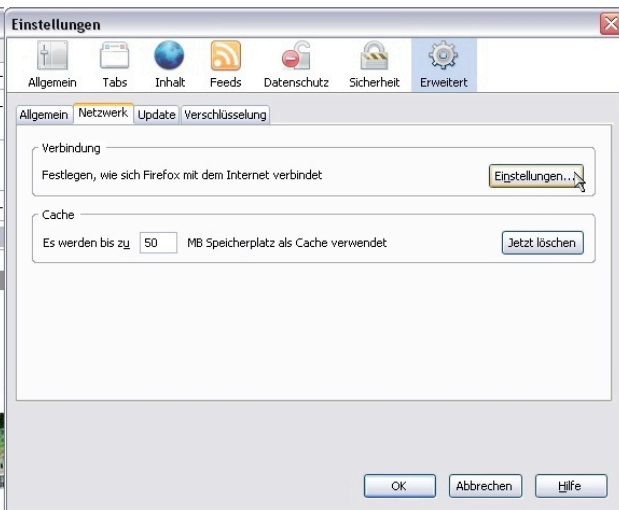


Abb. 7b: ⇒ Erweitert ⇒ Netzwerk ⇒ Einstellungen...

- Wählen Sie den Punkt „**Direkte Verbindung zum Internet**“ aus und bestätigen Sie die Einstellungen mit „OK“.

6. Kurzanleitungen für Apple MacOS-X

a) DHCP Konfiguration

- Starten Sie ⇒ Systemeinstellungen... ⇒ Netzwerk.
- Wählen Sie den verwendeten Netzwerkanschluss aus und klicken auf „**Weitere Optionen...**“.
- Unter dem Punkt ⇒ TCP/IP ⇒ IPv4 konfigurieren: Wählen Sie bitte „**DHCP**“ aus (Abb. 8) und bestätigen diese Einstellung mit „OK“.

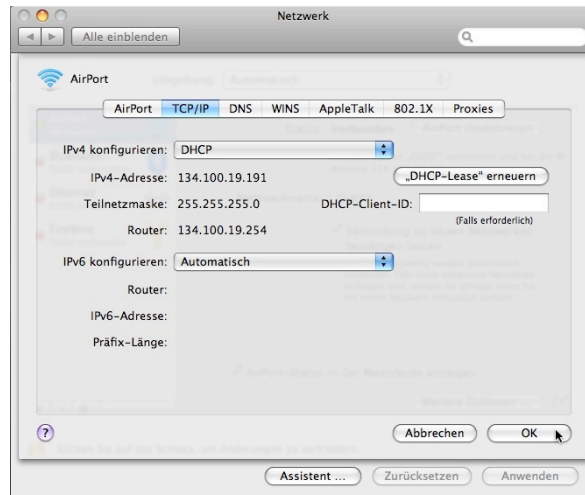


Abb. 8: DHCP für den Netzwerkanschluss auswählen

b) Proxy-Server Konfiguration - Safari

- Starten Sie ⇒ Systemeinstellungen... ⇒ Netzwerk.
- Wählen Sie den verwendeten Netzwerkanschluss aus und klicken auf „**Weitere Optionen...**“.
- Unter dem Punkt ⇒ Proxies ⇒ Proxies konfigurieren: Wählen Sie bitte „**Manuell**“ aus und deaktivieren Sie sämtliche Einstellungen durch entfernen der Haken (soweit vorhanden) (Abb. 9) und bestätigen Sie diese Einstellungen mit „OK“.

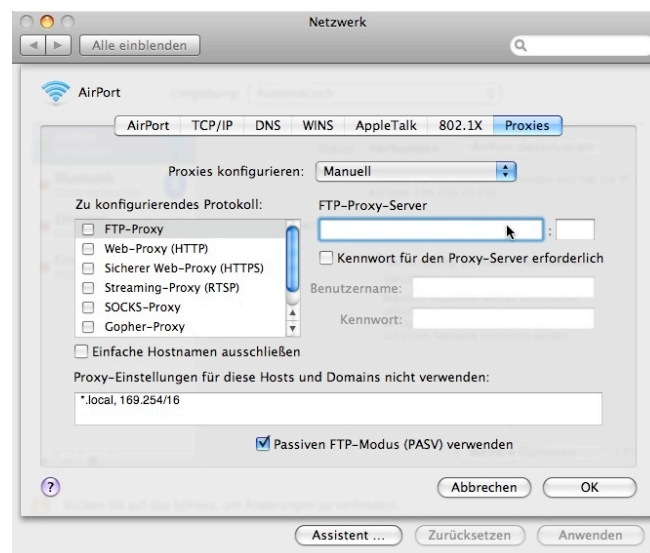


Abb. 9: Konfiguration der Proxy-Server-Einstellungen

c) Proxy-Server Konfiguration - Firefox 2.0

- Starten Sie Firefox.
- Wählen Sie: ⇒ Firefox ⇒ Einstellungen... ⇒ Erweitert ⇒ Netzwerk/Verbindung/Einstellungen... (Abb. 10a).
- Wählen Sie den Punkt „**Direkte Verbindung zum Internet**“ aus und bestätigen Sie die Einstellungen mit „OK“ (Abb. 10b).

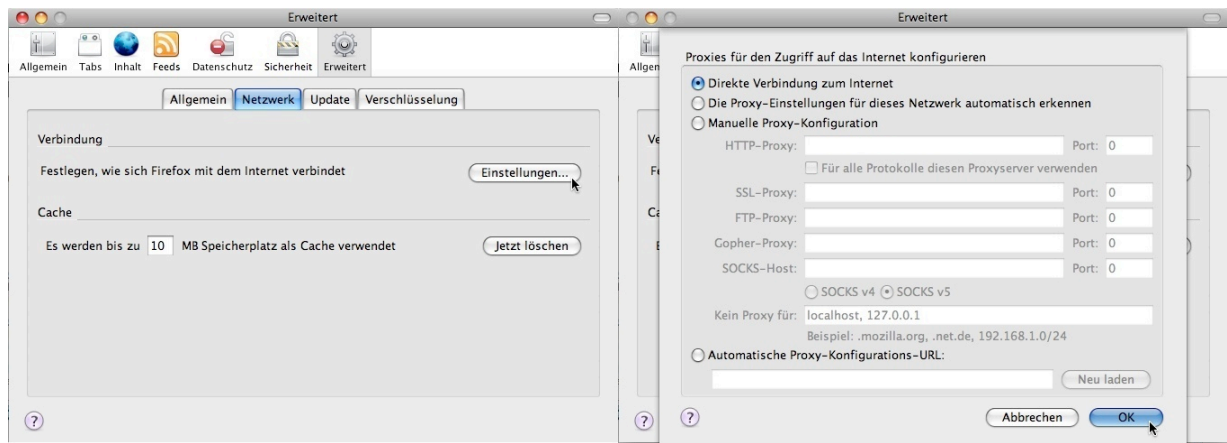


Abb. 10a: Netzwerk-Einstellungen auswählen

Abb. 10b: Konfiguration der Proxy-Einstellungen

7. Glossar

- **DHCP**

Das **D**ynamic **H**ost **C**onfiguration **P**rotocol ermöglicht die automatische Zuweisung der IP-Adresse und anderer Konfigurationsparameter an einen Computer.

- **IP-Adresse**

Die **I**nternet-**P**rotocol-Adresse ist eine weltweit eindeutige Nummer, die ein Computer im Internet benötigt, um die angebotenen Dienste (http, https, ftp, u.a.) nutzen zu können. Diese wird entweder per Hand konfiguriert oder automatisch per DHCP zugewiesen.

- **Proxy-Server**

Wird ein Proxy-Server verwendet, so wird der gesamte Datenverkehr über diesen abgewickelt. Dies ermöglicht eine Zwischenspeicherung und somit einen beschleunigten Zugriff der abgerufenen Inhalte als auch die Definition von Regeln für den Zugriff.

- **SSID**

Als **S**ervice **S**et **I**dentifier wird die Kennung bzw. der Name eines Funknetzwerkes bezeichnet.

8. Links

- Homepage des Regionalen Rechenzentrums
<http://www.rrz.uni-hamburg.de>
- WLAN Access Point Standorte an der Universität Hamburg
<http://www.rrz.uni-hamburg.de/wlan/ap>
- Homepage der Universität Hamburg
<http://www.uni-hamburg.de>

9. Hilfe

- RRZ Serviceline
Tel. : 42838 - 7790
E-Mail : rrz.serviceline@rrz.uni-hamburg.de
Internet : <http://www.rrz.uni-hamburg.de/kontakt/serviceline0.html>